



**Kalastuslain (379/2015) 54 §:n mukainen onkimis-, pilkkimis- ja viehekalastuskielto**

- Asia** Pohjois-Savon ELY-keskuksen 19.1.2018 antama päätös kalastuslain (379/2015) 54 §:n nojalla lain 7 §:n mukaisen kalastuksen kieltämisestä.
- Kohde** Vanajaveden Vanajanselän Kuhanselkä.
- Nähtävänäpito** Tämä kuulutus on yleisesti nähtävänä 19.1. – 26.2.2018 välisen ajan virka-aikana Valkeakosken kaupungin ja Hattulan kunnan, ELY-keskuksen Hämeenlinnan toimipaikan ilmoitustauluilla sekä Internetsivuilla: [www.ely-keskus.fi](http://www.ely-keskus.fi) - > Pohjois-Savo ja Häme -> Ajankohtaista -> Kuulutukset 26.2.2018 asti.
- Päätösjäljennös on samanaikaisesti nähtävänä joko ilmoitustaululla tai muutoin saatavaa pyydettäessä.
- Päätös on kuulutettu Virallisessa lehdessä 19.1.2018. Tiedoksisaannin katsotaan tapahtuneen seitsemäntenä päivänä kuulutuksen julkaisemisesta.
- Muutoksenhaku** Päätökseen voi hakea muutosta valittamalla Hämeenlinnan hallinto-oikeuteen. Valitusosoitus on päätöksen liitteenä.
- Valitusaika päättyy 26.2.2018 klo 16.15**
- Lisätietoja** Kalatalousasiantuntija Jari Pelkonen, puhelimitse 0295 025 085 tai sähköpostilla [jari.pelkonen@ely-keskus.fi](mailto:jari.pelkonen@ely-keskus.fi)
- Liitteet** Päätösjäljennös ja valitusosoitus

Kaupunkia / kuntaa pyydetään palauttamaan tämä kuulutus esim. sähköpostilla mahdollisimman pian nähtävänäoloajan päätyttyä ELY-keskuksen Hämeenlinnan toimipaikkaan nähtävänäpitotodistuksella varustettuna.

*Järvi-Suomen (Keski-Suomi, Kanta-Häme, Päijät-Häme, Pirkanmaa, Etelä-Savo, Pohjois-Savo ja Pohjois-Karjala) kalataloustehtävät hoidetaan 1.1.2015 alkaen Pohjois-Savon ELY-keskuksessa*

POHJOIS-SAVON ELINKEINO-, LIIKENNE- JA YMPÄRISTÖKESKUS/Kalatalousyksikkö

Puh. 0295 026 500  
[www.ely-keskus.fi](http://www.ely-keskus.fi)

Hämeenlinnan toimipaikka  
Birger Jaarlin katu 15  
13100 HÄMEENLINNA

Tampereen toimipaikka  
Yliopistonkatu 38  
PL 297, 33101 TAMPERE

Sähköposti  
[kirjaamo.pohjois-savo@ely-keskus.fi](mailto:kirjaamo.pohjois-savo@ely-keskus.fi)  
[etunimi.sukunimi@ely-keskus.fi](mailto:etunimi.sukunimi@ely-keskus.fi)



Vanajanselän kalastusalue  
Petri Mäkinen  
Vanajantie 10 b  
13110 HÄMEENLINNA

**ONGINTA-, PILKINTÄ- JA VIEHEKALASTUSKIELTO VANAJAVEDEN KUHANSELÄLLÄ  
VUOSITTAIN 15.5. – 15.6. VÄLISENÄ AIKANA VUOSINA 2018-2021 ; HATTULA JA  
VALKEAKOSKI**

**HAKIJA** Vanajanselän kalastusalue

**HAKEMUS** Pohjois-Savon ELY-keskus on päätöksellään Dnro 472/5710/2017 31.3.2017 kieltänyt kalastuslain 7 §:ssä tarkoitetun onginnan, pilkinnän ja viehekalastuksen Vanajaveden Kuhanselän itäosassa Hattulan kunnassa ja Valkeakosken kaupungissa 15.5- 15.6. välisenä aikana vuosina 2017 - 2021. Hakija on Pohjois-Savon ELY-keskuksen Hämeenlinnan toimipaikkaan 5.1.2018 saapuneella hakemuksella pyytänyt, että ko. päätöstä muutetaan siten, että kieltoalue laajenee hieman, eli Vähä Kuhasta Okssaaren taakse (ks. kartta). Muutoin kiellon perusteet voimassaoloaikoiheen pysyvät muuttumattomina.

**PÄÄTÖS** Pohjois-Savon ELY-keskus on kalastuslain 54 §:n nojalla päättänyt kieltää lain 7 §:ssä tarkoitetun onginnan, pilkinnän ja viehekalastuksen Vanajaveden Vanajanselän Kuhanselän itäosassa **karttaan merkityllä alueella** Hattulan kunnassa ja Valkeakosken kaupungissa 15.5- 15.6. välisenä aikana vuosina 2018 - 2021. Mikäli ELY-keskuksen antamia ehtoja ei noudateta tai vesialueen käyttötarkoitus muuttuu, kiello voidaan kumota. Käytännössä ELY-keskuksen päätös yhdessä ELY-keskuksen 8.3.2017 antaman päätöksen kanssa merkitsee sitä, että kohde rauhoitetaan kuhan kutuaikana kaikenlaiselta kalastukselta. Tämä päätös kumoaa päätöksen Dnro 472/5710/2017 31.3.2017.

**MAKSU 110,00 € (alv 0%)**

VNa 1066/2017

*Järvi-Suomen (Keski-Suomi, Kanta-Häme, Päijät-Häme, Pirkanmaa, Etelä-Savo, Pohjois-Savo ja Pohjois-Karjala) kalataloustehtävät hoidetaan 1.1.2015 alkaen Pohjois-Savon ELY-keskuksessa*

POHJOIS-SAVON ELINKEINO-, LIIKENNE- JA YMPÄRISTÖKESKUS/Kalatalousyksikkö

Puh. 0295 026 500  
www.ely-keskus.fi

Hämeenlinnan toimipaikka  
Birger Jaarlin katu 15  
13100 HÄMEENLINNA

Tampereen toimipaikka  
Yliopistonkatu 38  
PL 297, 33101 TAMPERE

Sähköposti  
kirjaamo.pohjois-savo@ely-keskus.fi  
etunimi.sukunimi@ely-keskus.fi

## EHDOT

Päätös on voimassa vuosina 2018 -2021 vuosittain 15.5.-15.6. (mainitut päivät mukaan lukien) seuraavilla ehdoilla:

1. Kieltoalue tulee merkitä asianmukaisilla poijuilla ja kylteillä tai muulla tarkoituksenmukaisella tavalla.
2. Vanajanselän kalastusalueen on huolehdittava, että alueella on samanaikaisesti voimassa myös kaikkea muuta kuin tässä päätöksessä tarkoitettua kalastusta koskeva kielto.
3. Mikäli ehtoja ei noudateta, voidaan päätös kumota.

## PERUSTELUT

Kuhan kutupyynnin rajoittaminen kalastuskieltoaluein on perusteltua ja kieltoalue turvaa kuhan luonnollista lisääntymistä. Kiellolla lisätään poikastuotantomäärää ja sitä kautta myös tulevia kuhasaaliita. Vesialueen omistajien mukaan kiellon kohteeksi esitetty alue on merkittävä kuhan lisääntymisalue. Kalastuskielto on kalastusalueen käyttö- ja hoitosuunnitelman mukainen.

Onginta- pilkintä- ja viehekalastuskielto on tarpeellinen koska kutualueelle kerääntyviä kuhia voidaan pyytää tehokkaasti vapakalastusvälineillä. Erityisesti kutupaikkaa vartioivat koiraskuhat tarttuvat hyvin vieheisiin. Kuukauden mittaisella, suppealla kutualueella kohdistuvalla kiellolla ei merkittävästi kavenneta jokamiehenoikeuksia.

## KÄSITTELYMAKSU

110 € (alv 0 %)

Maksu perustuu valtioneuvoston asetukseen (1066/2017) elinkeino-, liikenne- ja ympäristökeskusten sekä työ- ja elinkeinotoimistojen maksullisista suoritteista vuonna 2018.

Maksua koskeva erillinen lasku lähetetään myöhemmin Valtion talous- ja henkilöstöhallinnon palvelukeskuksesta.

## VOIMAANTULO

ELY-keskus on hallintolainkäyttölain 31 §:n 2 momentin nojalla määrännyt päätöksen täytäntöön pantavaksi mahdollisesta valituksesta huolimatta.

## SOVELLETUT OIKEUSOHJEET

Kalastuslaki (379/2015) 7 §, 54 § ja 124 §  
Hallintolainkäyttölaki (nro 586/96) 31 §

## MUUTOKSENHAKU

Tähän päätökseen saa hakea muutosta valittamalla Hämeenlinnan hallinto-oikeudelle. Valitusosoitus on liitteenä. Käsittelymaksun määräämiseen saa hakea oikaisua Pohjois-Savon ELY-keskukselta. Oikaisuvaatimusosoitus on liitteenä. Tämä päätös on saatavissa Pohjois-Savon ELY-keskuksesta, Hämeenlinnan toimipaikasta, Birger Jaarlin katu 15, 13100 HÄMEENLINNA.

Lisätietoja antaa kalatalousasiantuntija Jari Pelkonen, p. 0295 025085, [jari.pelkonen@ely-keskus.fi](mailto:jari.pelkonen@ely-keskus.fi)

Johtava kalatalousasiantuntija



Jorma Kirjavainen

Kalatalousasiantuntija



Jari Pelkonen

LIITTEET

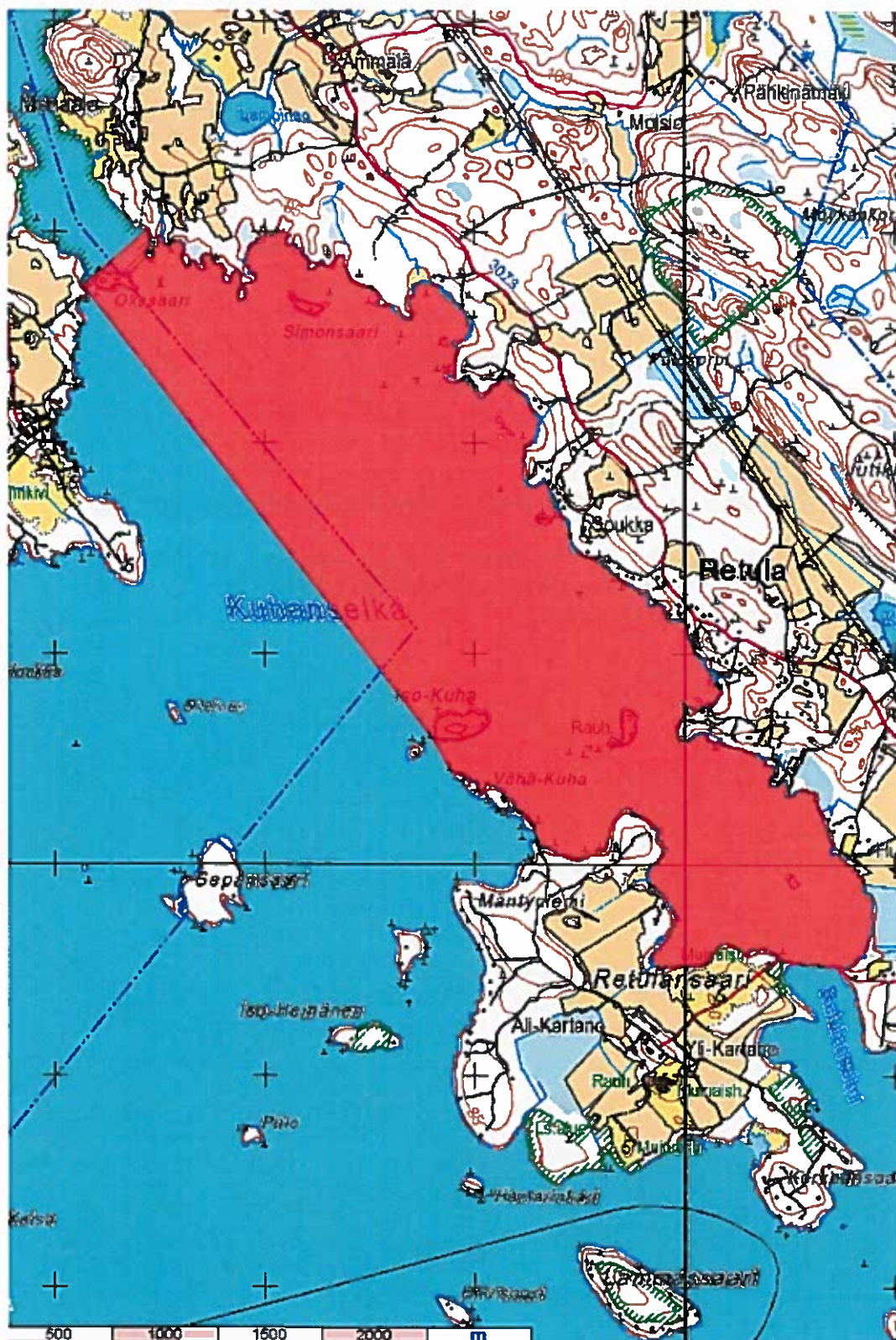
Kartta kieltoalueesta  
Valitusosoitus  
Ohjeet maksun oikaisuvaatimuksesta

TIEDOKSI

Monaalan osakaskunta  
Mälkiäisten kalastuskunta  
Retulan osakaskunta  
MMM:n kalastuskieltoalueiden karttapalvelu [www.kalastusrajoitus.fi](http://www.kalastusrajoitus.fi)

NÄHTÄVILLE

ELY-keskuksen internetsivuilla ([www.ely-keskus.fi](http://www.ely-keskus.fi) -> Pohjois-Savo ja Häme -> Ajankohtaista -> Kuulutukset 26.2.2018 asti)  
Virallinen lehti 19.1.2018



Kartta kalastuskieltoalueesta

Kartta: Kalataloushallinnon KAVERI-tietojärjestelmä

Taustakartta/paikkatieto: Maanmittauslaitos/Suomen ympäristökeskus

## VALITUSOSOITUS

Tähän päätökseen saa hakea muutosta valittamalla siitä **Hämeenlinnan hallinto-oikeuteen**. Valitus on tehtävä kirjallisesti.

### Valitusaika

Määräaika valituksen tekemiseen on kolmekymmentä (30) päivää tämän päätöksen tiedoksisaantipäivästä, sitä määräaikaan lukematta. Jos määräajan viimeinen päivä on pyhäpäivä, lauantai, itsenäisyyspäivä, vapunpäivä, jouluaatto tai juhannusaatto, valitusaika jatkuu vielä seuraavaan arkipäivään. Valituksen on oltava perillä viimeistään valitusajan viimeisenä arkipäivänä ennen viraston aukioloajan päättymistä.

Tiedoksisaantipäivä lasketaan seuraavasti:

- Jos päätös on luovutettu asianomaiselle, asianomaisen asiamiehelle tai lähetykselle, tiedoksisaantipäivä ilmenee päätöksessä olevasta leimasta.
- Jos päätös on lähetetty postitse tavallisena kirjeenä, sen katsotaan tulleen tiedoksi seitsemäntenä päivänä postituspäivästä, jollei muuta ilmene.
- Jos päätös on lähetetty postitse saantitodistusta vastaan, tiedoksisaantipäivä ilmenee saantitodistuksesta.
- Jos päätös on toimitettu tiedoksi muulla tavalla jollekin muulle henkilölle kuin päätöksen saajalle (sijaistiedoksianto), katsotaan päätöksen saajan saaneen päätöksen tiedoksi kolmantena päivänä tiedoksianto- tai saantitodistuksen osoittamasta päivästä.
- Jos päätös tai kuulutus sen nähtävänä pitämisestä on julkaistu virallisessa lehdessä tai julkisella kuulutuksella ilmoitustaululla, katsotaan tiedoksisaannin tapahtuneen seitsemäntenä päivänä siitä päivästä, jolloin kuulutus virallisessa lehdessä on julkaistu tai kuulutus pantu ilmoitustaululle.
- Viranomaisen tietoon asia katsotaan tulleen kirjeen saapumispäivänä.

### Valituskirjelmän sisältö ja allekirjoittaminen

Valituskirjelmä on osoitettava **Hämeenlinnan hallinto-oikeudelle** ja siinä on ilmoitettava:

- valittajan nimi ja kotikunta
- postiosoite ja puhelinnumero sekä mahdollinen sähköpostiosoite, joihin asiaa koskevat ilmoitukset valittajalle voidaan toimittaa.
- päätös, johon muutosta haetaan, miltä kohdin päätökseen haetaan muutosta, mitä muutoksia siihen vaaditaan tehtäväksi ja millä perusteilla muutosta vaaditaan

Jos valittajan puhevaltaa käyttää hänen laillinen edustajansa tai asiamiehensä tai jos valituksen laatijana on joku muu henkilö, valituskirjelmässä on ilmoitettava myös tämän nimi ja kotikunta. Valittajan, laillisen edustajan tai asiamiehen on allekirjoitettava valituskirjelmä. Asioitaessa sähköisesti allekirjoitusvaatimuksesta on säädetty erikseen.

### Valituskirjelmän liitteet

Valituskirjelmään on liitettävä

- valituksenalainen päätös alkuperäisenä tai jäljennöksenä;
- tiedoksisaantitodistus tai muu selvitys valitusajan alkamisajankohdasta;
- asiakirjat, joihin valittaja vetoaa vaatimuksensa tueksi, jollei niitä ole jo aikaisemmin toimitettu viranomaiselle;
- mahdollisen asiamiehen valtakirja tai selvitys asiamiehen toimivallasta.

### Valituskirjelmän toimittaminen

Valituskirjelmä on toimitettava valitusajassa **Hämeenlinnan hallinto-oikeudelle**. Lähettäjän vastuulla asiakirjat voi lähettää myös postitse, lähetin välityksellä, telekopiona tai sähköpostilla. Postiin valitusasiakirjat on jätettävä niin ajoissa, että ne ehtivät perille valitusajan viimeisenä päivänä ennen viraston aukioloajan päättymistä. Sähköisesti (telekopiona tai sähköpostilla) toimitetun valituskirjelmän on oltava toimitettu niin, että se on käytettävissä vastaanottolaitteessa tai tietojärjestelmässä siten, että viestiä voidaan käsitellä määräajan viimeisenä päivänä ennen virka-ajan päättymistä.

### Oikeudenkäyntimaksu

Valittajalta peritään asian käsittelystä Hämeenlinnan hallinto-oikeudessa oikeudenkäyntimaksu 250 euroa, ellei valittaja tuomioistuinmaksulain (1455/2015) nojalla vapaudu maksuvelvollisuudesta. Mikäli hallinto-oikeus muuttaa valituksenalasta päätöstä muutoksenhakijan eduksi, oikeudenkäyntimaksua ei peritä. Maksua ei myöskään peritä eräissä asiaryhmissä eikä myöskään mikäli asianosainen on muualla laissa vapautettu maksusta. Maksuvelvollinen on vireillepanija ja maksu on valituskirjelmäkohtainen.

### Hämeenlinnan hallinto-oikeuden yhteystiedot

Postiosoite	Raatihuoneenkatu 1, 13100 Hämeenlinna
Käyntiosoite	Hämeenlinnan oikeustalo, Raatihuoneenkatu 1, 13100 Hämeenlinna
Sähköposti	hameenlinna.hao@oikeus.fi
Puhelinvaihdde	029 56 42210, telekopio 029 56 42269
Virka-aika	8.00 – 16.15

## OIKAISUVAATIMUSOSOITUS

Maksuvelvollinen, joka katsoo, että valtion maksuperustelain (150/1992) nojalla elinkeino-, liikenne- ja ympäristökeskusten, työ- ja elinkeinotoimistojen sekä kehittämis- ja hallintokeskuksen maksullisista suoritteista vuonna 2018 annetun valtioneuvoston asetuksen (1066/2017) perusteella määrätyn maksun määräämisessä on tapahtunut virhe, voi vaatia siihen oikaisua. Oikaisuvaatimus on tehtävä kirjallisesti.

### Aika oikaisuvaatimuksen tekemiseen

Oikaisuvaatimus on tehtävä kuuden (6) kuukauden kuluessa maksun määräämisestä (päätöksen tai laskun tekopäivästä). Oikaisuvaatimuksen on saavuttava viranomaiselle virka-aikana ennen kuuden kuukauden määräajan päättymistä, jotta vaatimus voidaan tutkia. Jos määräajan viimeinen päivä on pyhäpäivä, lauantai, itsenäisyyspäivä, vapunpäivä, jouluaatto tai juhannusaatto, määräaika jatkuu kuitenkin vielä seuraavan arkipäivän virka-ajan päättymiseen.

### Oikaisuvaatimuksen sisältö ja allekirjoittaminen

Kirjallinen oikaisuvaatimus on osoitettava Pohjois-Savon elinkeino-, liikenne- ja ympäristökeskukselle, ja siinä on ilmoitettava:

- vaatimuksen tekijän nimi ja kotikunta
- postiosoite ja puhelinnumero sekä mahdollinen sähköpostiosoite, joihin asiaa koskevat ilmoitukset vaatimuksen tekijälle voidaan toimittaa
- päätös/lasku, johon oikaisua haetaan, miltä kohdin päätökseen/laskuun haetaan oikaisua, mitä muutoksia siihen vaaditaan tehtäväksi ja millä perusteilla muutosta vaaditaan.

Valittajan, laillisen edustajan tai asiamiehen on allekirjoitettava oikaisuvaatimuskirjelmä, ellei oikaisuvaatimuskirjelmää toimiteta sähköisesti (telekopiolla tai sähköpostilla).

Jos oikaisuvaatimuksen tekijän puhevaltaa käyttää hänen laillinen edustajansa tai asiamiehensä taikka jos vaatimuksen laatijana on joku muu henkilö, oikaisuvaatimuskirjelmässä on ilmoitettava myös tämän nimi ja kotikunta.

### Oikaisuvaatimuskirjelmän liitteet

Oikaisuvaatimuskirjelmään on liitettävä

- päätös, lasku tai muu asiakirja, johon maksun periminen perustuu, alkuperäisenä tai jäljennöksenä
- asiamiehen valtakirja, mikäli asiamiehenä ei toimi asianajaja tai yleinen oikeusavustaja.

### Oikaisuvaatimuskirjelmän toimittaminen

Oikaisuvaatimuksen voi toimittaa Pohjois-Savon elinkeino-, liikenne- ja ympäristökeskuksen kirjaamoon henkilökohtaisesti, tai lähettäjän vastuulla postitse maksettuna postilähetyksenä, telekopiona tai sähköpostilla taikka asiamiestä tai lähettiä käyttäen. Sähköisesti (telekopiolla tai sähköpostilla) toimitetun oikaisuvaatimuskirjelmän on oltava toimitettu niin, että se on käytettävissä vastaanottolaitteessa tai tietojärjestelmässä määräajan viimeisenä päivänä ennen virka-ajan päättymistä.

### Oikaisuvaatimuksen käsittelymaksu

Oikaisuvaatimukseen annettava päätös on maksuton.

### Yhteystiedot

Pohjois-Savon elinkeino-, liikenne- ja ympäristökeskus	
Käyntiosoite	Kallanranta 11, Kuopio
Postiosoite	PL 2000, 70101 Kuopio
Sähköposti	kirjaamo.pohjois-savo@ely-keskus.fi
Puhelinvaihe	0295 026 500
Telekopio	(017) 580 8950
Virka-aika	8.00 – 16.15